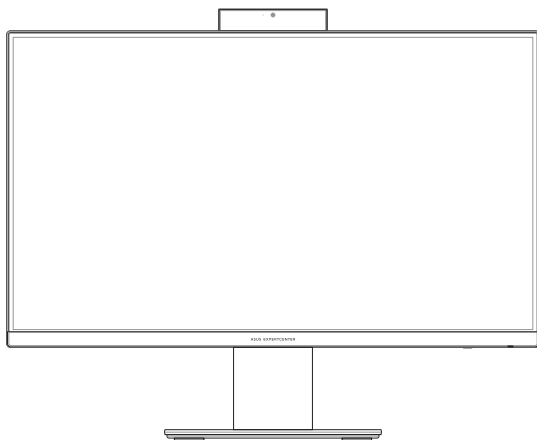


ASUS All-in-One PC

Kullanım Kılavuzu



*P440VA/P440VAES/V440VA/V440VAES
P470VA/V470VA*

HDMI™
HIGH-DEFINITION MULTIMEDIA INTERFACE

TELİF HAKKI BİLGİLERİ

İçinde açıklanan ürünler ve yazılım da dahil olmak üzere bu kılavuzun hiçbir bölümü, ASUSTeK COMPUTER INC.'in ("ASUS") açık yazılı izni olmaksızın, alıcı tarafından yedekleme amaçları doğrultusunda saklanan dokümantasyon hariç olmak üzere, herhangi bir şekilde ya da herhangi bir yolla yeniden çoğaltılamaz, devredilemez, sureti alınmaz, yeniden kullanma sisteminde saklanamaz ya da herhangi bir dile tercüme edilemez .

ASUS, BU KILAVUZU TİCARİ ELVERİŞLİLİĞE VEYA ÖZEL BİR AMACA UYGUNLUĞA YÖNELİK ZİMNİ GARANTİLER DAHİL ANCAK BUNLARLA SINIRLI OLMAMAK KOŞULUyla AÇIK YA DA ZİMNİ HERHANGİ BİR ÇEŞİT GARANTİ VERMEKSİZİN "OLDUĞU GİBİ" SAĞLAMAKTADIR. ASUS VEYA DİREKTÖRLERİ, GÖREVLİLERİ, ÇALIŞANLARI YA DA TEMSİLCİLERİ, HERHANGİ BİR DOLAYLI, ÖZEL, ARIZI YA DA KULLANIM SONUCU ORTAYA ÇIKAN HASARDAN (KÂR KAYBI, İŞ KAYBI, KULLANIM YA DA VERİ KAYBI, İŞİN KESİNTİYE UĞRAMASI VE BENZERİ) HASARLAR DA DAHİL OLMAK ÜZERE) SÖZ KONUSU HASARIN BU KILAVUZDAKİ YA DA ÜRÜNDEKİ HERHANGİ BİR KUSURDAN VEYA HATADAN KAYNAKLANABİLECEĞİNİN ASUS'A BİLDİRİLMİŞ OLMASI DURUMUNDA DAHİ SORUMLU DEĞİLDİR.

Bu kılavuzda yer alan ürünler ve şirket adları, ilgili şirketlerin tescilli ticari markaları ya da telif hakları olabilir ya da olmayabilir ve ihlal maksadı olmaksızın yalnızca tanımlama ya da açıklama amaçları ve sahibinin faydası doğrultusunda kullanılabilir.

BU KILAVUZ KAPSAMINDAKİ SPESİFİKASYONLAR VE BİLGİLER YALNIZCA BİLGİLENDİRME AMACIYLA SUNULMUŞ OLUP HERHANGİ BİR ZAMANDA HABER VERİLMEKSİZİN DEĞİŞTİRİLEBİLİRLER VE ASUS TARAFINDAN VERİLMİŞ BİR TAAHHÜT OLARAK YORUMLANMAMALIDIR. ASUS, İÇİNDE AÇIKLANAN ÜRÜNLER VE YAZILIM DA DAHİL OLMAK ÜZERE BU KILAVUZDA GÖRÜLEBİLECEK HERHANGİ BİR HATADAN YA DA YANLIŞLIKTAN DOLAYI HİÇBİR SORUMLULUK YA DA YÜKÜMLÜLÜK KABUL ETMEZ.

Telif Hakkı © 2025 ASUSTeK COMPUTER INC. Her Hakkı Saklıdır.

SINIRLI YÜKÜMLÜLÜK

ASUS'tan kaynaklanan bir temerrüitten ya da diğer bir yükümlülüğün dolaylı meydana gelebilecek durumlarda zararları ASUS'tan tazmin etme hakkına sahipsiniz. Böyle bir durumda ASUS'tan zarar tazmin etme hakkınızın dayanağının ne olduğuna bakılmaksızın ASUS, bedensel yaralanma (ölüm de dahil) ve taşınmaz mülke ve maddi kişisel mala gelen zararlara ya da bu Garanti Beyanatında belirtilen kanuni yükümlülüklerin ihmalinden ya da yerine getirilmemesinden kaynaklanan diğer herhangi bir fiili ve doğrudan hasara karşı söz konusu ürünün listelenen sözleşme fiyatından daha fazla olmayacak şekilde sorumludur.

ASUS yalnızca sözleşmeye dayalı kayıplardan, zararlardan ya da iddialardan, haksız fiillerden ya da bu Garanti Beyanatu uyarınca söz konusu olan ihalden dolayı zararlarınızı tazmin etmekle yükümlü olacaktır.

Bu limit ayrıca ASUS'un tedarikçileri ve satıcıları için de geçerlidir. Bu, ASUS'un, tedarikçilerinin ve satıcının müşterek sorumluluklarına ilişkin maksimum limitidir.

ASUS, HİÇBİR KOŞUL ALTINDA ŞU SAYILANLARDAN HERHANGİ BİRİNE KARŞI YÜKÜMLÜ OLMAYACAKTIR: (1) HASARLARLA İLGİLİ OLARAK TARAFİNIZA YÖNELİK ÜÇÜNCÜ TARAF İDDİALARI; (2) KAYITLARINIZDA VEYA VERİLERİNİZDE GERÇEKLEŞEBİLECEK KAYIPLAR YA DA ZARARLAR (3) ASUS'UN, TEDARİKÇİLERİNİN YA DA SATICINIZIN SÖZ KONUSU ZARARIN OLASILIĞI KONUSUNDA BİLGİLENDİRİLMİŞ OLMALARI DURUMUNDA DAHİ ÖZEL, ARIZI YA DA DOLAYLI ZARARLAR YA DA KULLANIM SONUCU OLUŞABİLECEK HERHANGİ BİR EKONOMİK ZARAR (KAR YA DA TASARRUF KAYIPLARI DA DAHİL).

SERVİS VE DESTEK

Çok dilli web sitemizi <https://www.asus.com/tr/support/> adresinden ziyaret edebilirsiniz.

Bakım ve Güvenlik

Kılavuzlar



Yol güvenliği önceliklidir. Herhangi bir araç sürerken ya da çalıştırırken aygıtınızı kullanmamanızı kesinlikle öneririz.



Bu aygıt, yalnızca 0°C (32°F) ve 35°C (95°F) arasındaki ortam sıcaklıklarında kullanılmalıdır.



Mobil aygıtların kullanımının yasak olduğu alanlarda aygıtınızı kapatın. Uçak, sinema, hastane veya tıbbi ekipman yakını, gaz ya da yakıt çevresi, inşaat alanları, patlama bölgeleri ve benzeri yasaklı alanlarda her zaman kurallara ve yönetmeliklere uyun.



Bu aygıtla birlikte yalnızca ASUS tarafından onaylanmış AC adaptörlerini ve kabloları kullanın. Aygıtınızın altındaki derece etiketine başvurun ve güç adaptörünüzün bununla uyumlu olduğundan emin olun.



Hasarlı güç kablolarını, aksesuarları ve diğer çevre birimlerini aygıtınızla kullanmayın.



Aygıtınızı kuru tutun. Aygıtınızı, sıvı, yağmur ya da nem yakınında kullanmayın veya bunlara maruz bırakmayın.



Aygıtınızı X ışını cihazlarından (havaalanı güvenliğine yönelik taşıma bantlarında kullanılanlar gibi) geçirebilirsiniz ama manyetik detektörlere ve çubuklara maruz bırakmayın.



Aygıt ekranı camdan yapılmıştır. Cam kırılırsa, aygıtı kullanmayı bırakın ve kırık camlı parçalara dokunmayın. Aygıtı tamir için hemen ASUS yetkili servis personeline gönderin.



Olası işitme hasarını önlemek için, uzun süreler boyunca yüksek ses düzeylerinde dinlemeyin.



Aygıtınızı temizlemeden önce AC gücün bağlantısını kesin. Aygıtınızın ekranını temizlerken yalnızca temiz bir kâğıt sünger veya güderi bez kullanın.



Aygıtı tamir için yalnızca ASUS yetkili servis personeline gönderin.

İçindekiler Tablosu

Bakım ve Güvenlik	3
Kılavuzlar	3
Bu Kılavuz Hakkında	8
Bu Kılavuzda Kullanılan İfadeler	9
Tipografya	9
Simgeler	10
Güvenlik Bilgileri	11
Sisteminizin Kurulumu	11
Kullanım Sırasında Dikkat Edilmesi Gereken Hususlar	12
Ses basıncı uyarısı	13
Adaptör	13
DC fan uyarısı	13
Paket içeriği	14

Bölüm 1: Donanım Yerleşimi

ASUS All-in-One PC	15
Önden Görünüm	15
Üstten görünüm	19
Alt Görünüm	20
Arkadan Görünüm	22

Bölüm 2: ASUS All-in-One PC Kullanma

ASUS All-in-One PC'nizi Kurma	25
Taban plakasını takma	25
Yüksekliği ayarlanabilir standın takılması ve çıkarılması (belirli modellerde).....	26
Web kamerası panelini kullanma	27
Kablosuz klavye ve fare bağlama	28
Kablolu Klavye ve Fareyi Takma.....	30
Sisteme Güç Verme	31
Hızlı başlatmayı etkinleştirme.....	33
ASUS All-in-One PC Ürününüzü Yerleştirme	34
Dokunmatik ekranı kullanma (belirli modellerde).....	37
Dokunmatik ekran paneli hareketleri.....	38
Dokunmatik ekran paneli hareketlerini kullanma.....	38
Klavyeyi kullanma	40
İşlev tuşları	40

3. Bölüm: Windows'da çalışma

İlk kez başlatma.....	43
Start (Başlat) menüsü	44
Start (Başlat) menüsünü açma	45
Start (Başlat) menüsünden program açma.....	45
Windows uygulamaları.....	46
Start (Başlat) menüsünden Windows uygulamalarını başlatma	46
MyASUS Splendid.....	47
Kablosuz ağlara bağlanma	49
Wi-Fi	49
Bluetooth	50
Kablolu ağlara bağlanma	51
ASUS Hepsi Bir Arada Bilgisayarınızı kapatma.....	52
ASUS Hepsi Bir Arada Bilgisayarınızı Kapalı moda/en düşük güç moduna geçirme.....	53
ASUS Hepsi Bir Arada Bilgisayarınızı uyku moduna geçirme	54

4. Bölüm: Sisteminizi kurtarma

BIOS Kurulumuna girme.....	55
BIOS'a hızlıca giriş yapma	55
Sisteminizi kurtarma	56
Kurtarma seçeneği uygulama	57

Ekler

Yasal bilgi.....	59
USB-IF Ticari Markası	59
Access Advance Patent Bildirimi	59
Yasal beyanlar.....	60
RF Maruziyet Uyarısı	60
Kaplama Uyarısı	61
İşitme Kaybının Önlenmesi.....	61
Ürün Çevre Yönetmeliğine Uygunluk Beyanı	63
AB REACH ve Madde 33	64
AB RoHS	64
ASUS Geri Dönüşüm/Geri Alma Hizmetleri.....	64
ENERGY STAR® Onaylı Ürün	65
Eko Tasarım Direktifi.....	66
EPEAT'ye Kayıtlı Ürünler	66
Basitleştirilmiş AB Uyumluluk Beyanı.....	67
Federal Haberleşme Komisyonu Beyanı.....	68

Bu Kılavuz Hakkında

Bu kılavuz ASUS All-in-One PC donanım ve yazılım özellikleri hakkında bilgi sunmakta ve aşağıdaki bölümlerden oluşmaktadır:

Bölüm 1: Donanım Yerleşimi

Bu bölümde ASUS All-in-One PC donanım bileşenleri açıklanmaktadır.

Bölüm 2: ASUS All-in-One PC Kullanma

Bu bölümde ASUS All-in-One PC kullanımı ile ilgili bilgiler verilmektedir.

3. Bölüm: Windows'da çalışma

Bu bölümde Windows'u ASUS All-in-One PC'nizde nasıl kullanacağınız hakkında bilgi verilmiştir.

4. Bölüm: Sisteminizi kurtarma

Bu bölümde ASUS All-in-One PC için kurtarma seçenekleri sunulmuştur.

Ekler

Bu bölümde ASUS All-in-One PC ile ilgili bildirimler ve güvenlik gereksinimleri vardır.

Bu Kılavuzda Kullanılan İfadeler

Bu kullanıcı kılavuzundaki önemli bilgileri vurgulamak için, iletiler aşağıdaki gibi gösterilir:

ÖNEMLİ! Bu iletide görevin tamamlanması için uygulanması gereken önemli bilgiler bulunur.

NOT: Bu iletide görevleri tamamlamaya yardımcı olabilecek ilave bilgiler ve ipuçları bulunur.

UYARI! Bu iletide görevleri yaparken güvenliğinizi korumak ve ASUS All-in-One PC veri ve bileşenlerinde hasarı önlemek için uygulanması gereken önemli bilgiler bulunur.

Tipografya

Kalın = Bu, seçilmesi gereken bir menü veya öğeyi belirtir.

İtalik = Bu, klavyede basmanız gereken tuşları belirtir.

Simgeler

Aşağıdaki simgeler, ASUS All-in-One PC görev veya prosedür dizisini tamamlamak için kullanılan aygıtları gösterir.



= Dokunmatik yüzeyi kullanın (belirli modellerde).



= (isteğe bağlı) Kablolü/kablosuz fare kullanın.



= (isteğe bağlı) Kablolü/kablosuz klavye kullanın.

Bu kılavuzdaki tüm resimler ve anlık ekran görüntüleri yalnız başvuru içindir. Asıl ürün özellikleri ve yazılım ekran görüntüleri bölgelere göre değişebilir. En güncel bilgiler için www.asus.com adresinde yer alan ASUS web sitesini ziyaret edin.

Güvenlik Bilgileri

ASUS All-in-One PC, bilgi teknolojisi ekipmanlarıyla ilgili en güncel güvenlik standartlarını karşılayacak şekilde tasarlanmış ve teste tabi tutulmuştur. Bununla birlikte, güvenliğinizi sağlamak için aşağıdaki güvenlik talimatlarını okumanız önemlidir.

Sisteminizin Kurulumu

- Sistemi çalıştırmadan önce dokümanlarda bulunan tüm talimatları okuyun ve bu talimatlara uyun.
- Bu ürünü su ya da radyatör gibi bir ısı kaynağı yakınında kullanmayın.
- Yaralanmaları önlemek için, sistemi taşıırken dikkatli olun.
- Sistemi hareketsiz, sabit bir yüzey üzerine kurun.
- Gövde üzerinde bulunan açıklıklar havalandırma içindir. Bu açıklıkları tıkamayın veya kapatmayın. Havalandırma için sistemin çevresinde geniş bir alan bıraktığınızdan emin olun. Havalandırma boşluklarına asla bir şey sokmayın.
- Bu ürünü, sıcaklığı 0°C ila 40°C olan ortamlarda kullanın.
- Uzatma kablosu kullanıyorsanız, uzatma kablosuna takılı cihazların toplam akım değerinin kablonun akım değerini aşmadığından emin olun.

Kullanım Sırasında Dikkat Edilmesi Gereken Hususlar

- Güç kablosu üzerine basmayın ya da herhangi bir şeyin kabloyu ezmesine izin vermeyin.
- Sisteme su ya da diğer sıvıları dökmeyin.
- Sistem kapatıldığında dahi az miktarda bir elektrik akımı çeker. Sistemi temizlemeden önce her zaman tüm güç, modem ve ağ kablolarını prizden çekin.
- Dokunmatik ekranın en iyi dokunma hassasiyetine erişebilmesi için, düzenli olarak temizlenmesi gerekir. Ekranı yabancı cisimlerden veya aşırı toz birikiminden koruyun. Ekranı temizlemek için:
 - Sistemi kapatın ve güç kablosunu prizden çekin.
 - Verilen temizleme bezinin üzerine az miktarda cam temizleme maddesi püskürtün ve ekran yüzeyini yavaşça silin.
 - Temizleme maddesini doğrudan ekrana püskürtmeyin.
- Ekranı temizlerken aşındırıcı bir temizleme maddesi veya sert bir bez kullanmayın.
- Ürün ile ilgili aşağıdaki teknik sorunlarla karşılaşırsanız, güç kablosunun fişini çekin ve yetkili bir servis teknisyeni ya da bayinizle temasa geçin.
 - Güç kablosu ya da fişin hasarlı olması.
 - Sisteme sıvı dökülmesi.
 - Çalıştırma talimatlarını izlemenize rağmen sistemin düzgün çalışmaması.
 - Sistemin yere düşürülmüş olması ya da kabinin hasarlı olması.
 - Sistem performansında değişiklik.

Ses basıncı uyarısı

Kulaklıktan aşırı ses basıncı gelirse, işitme hasarı veya kaybına neden olabilir. Ses seviyesi denetiminin ve ekolayzerin orta konumun dışında bir ayara ayarlanmasının kulaklık veya hoparlör çıkış voltajını ve ses basıncı seviyesini artıracaklarını unutmayın.

Adaptör

1. Adaptör bilgileri

Giriş voltajı: 100–240Vac

Giriş frekansı: 50-60 Hz

Nominal çıkış akımı: 4,74 A (90 W) / 6 A (120 W)

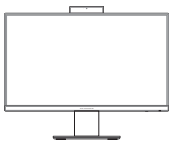
Nominal çıkış voltajı: 19 V (90 W) / 20 V (120 W)

2. Soket çıkışı ünitenin yakınında ve kolay erişilebilir olmalıdır.

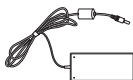
DC fan uyarısı

DC fanının hareketli parça olduğunu ve tehlikeli olabileceğini unutmayın. Lütfen gövdenizi hareket eden fan bıçaklarından uzak tutun.

Paket içeriđi



ASUS All-in-One PC



AC Adaptörü



Güç Kablosu



Garanti Kartı



Klavye (isteđe bađlı)



Fare (isteđe bađlı)



Hızlı Kullanım Kılavuzu



KBM USB Alıcı Donanım
Kilidi (isteđe bađlı)

NOT:

- Bileşenlerden herhangi biri hasar görmüş ya da eksik ise satıcınızla iletişime geçin.
- ASUS All-in-One PC resmi yalnızca bilgi içindir. Gerçek ürün özellikleri modele göre farklılık gösterebilir.
- Klavye, fare ve güç kaynađı gösterimleri yalnızca başvuru içindir. Asıl ürünün özellikleri bölgelere göre farklılık gösterebilir.

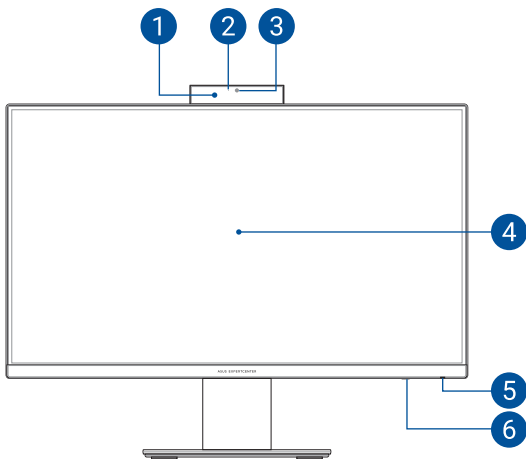
Bölüm 1: Donanım Yerleşimi

ASUS All-in-One PC

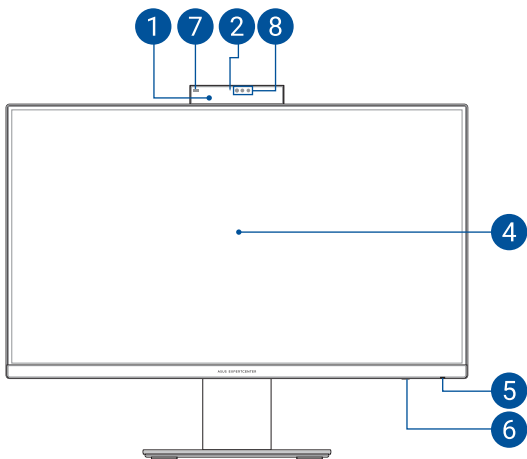
Önden Görünüm

NOT: Bu kısımdaki gösterimler yalnızca başvuru içindir. ASUS All-in-One PC'nizin görünümü modele bağlı olarak değişiklik gösterebilir.

Standart model



Kızılötesi Kamera modeli



1

Web kamerası paneli

Dahili kamera kullanılmadığında web kamerası paneli, kamera bölmesine sokulabilir.

2

Kamera göstergesi

Kamera göstergesi, dahili kamera kullanılırken yanar.

3

Kamera

Yerleşik kamera, ASUS All-in-One PC kullanarak fotoğraf çekmenizi veya videolar kaydetmenizi sağlar.

4

LCD Gösterge Paneli

LCD gösterge paneli, fotoğraflar, videolar ve diğer çoklu ortam dosyaları için harika görüntüleme özellikleri sunar.

Belirli modellerde çoklu dokunma desteklenmektedir. ASUS All-in-One PC dokunma hareketlerini kullanarak işletebilirsiniz.

5

Güç göstergesi

ASUS All-in-One PC açıldığında güç gösterge lambaları yanar.

6 Mode (mod) düğmesi (belirli modellerde)

Ekran sinyal kaynağını değiştirmek için dokununuz. HDMI girişine geçildiğinde, ASUS Hepsi Bir Arada Bilgisayar standart bir masaüstü LCD monitör olarak kullanılabilir. MODE düğmesine basılı tutun, HDMI Giriş modunun parlaklığını ayarlamak için kullanın.

7 Yakınlık sensörü

Yakınlık sensörü sizin yakında olduğunuzu algıladıktan sonra Windows Hello üzerinden ASUS All-in-One PC'yi uyandırıp oturma açar. ASUS All-in-One PC siz uzaklaştığınızda uyku moduna girer.

8 Kamera

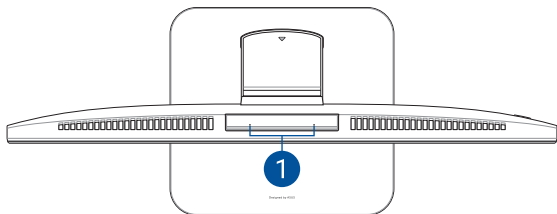
Yerleşik kamera, ASUS All-in-One PC kullanarak fotoğraf çekmenizi veya videolar kaydetmenizi sağlar.

Kızılötesi Kamera

Dahili kızılötesi kamera, yüz tanıma özelliği için kızılötesi görüntüler yakalar ve Windows Hello'yu destekler.

NOT: Windows Hello yüz tanıma özelliğiyle oturma açmadan önce verilerin okunması işlemi sırasında kırmızı kızılötesi LED yanıp söner.

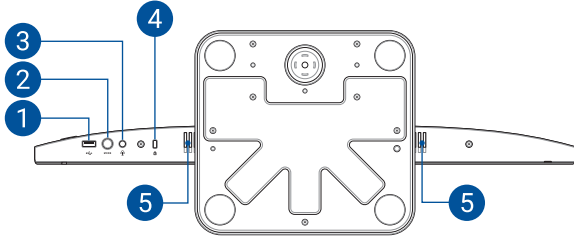
Üstten görünüm



1 Dizi mikrofonlar

Dizi mikrofonlar daha iyi ses tanıma ve ses kaydı için yankı giderme, gürültü bastırma ve hüzmeleme işlevlerine sahiptir.

Alt Görünüm



1

USB 2.0 bağlantı noktası

Bu USB (Evrensel Seri Veri Yolu) bağlantı noktası klavye, işaretleme aygıtı, flash disk sürücü, harici HDD, hoparlör, kamera ve yazıcı gibi USB 2.0 ve USB 1.1 cihazlarla uyumludur.

2

Mode (mod) düğmesi (belirli modellerde)

Ekran sinyal kaynağını değiştirmek için dokunun. HDMI girişine geçildiğinde, ASUS Hepsisi Bir Arada Bilgisayar standart bir masaüstü LCD monitör olarak kullanılabilir. MODE düğmesine basılı tutun, HDMI Giriş modunun parlaklığını ayarlamak için kullanın.

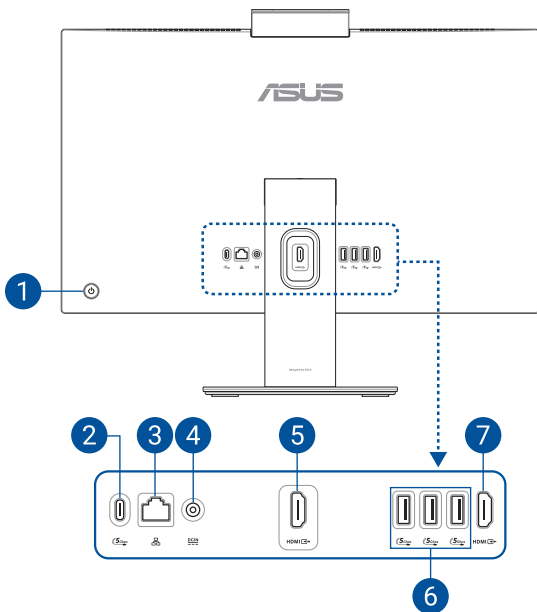
- 3 Kulaklık/Mikrofonlu Kulaklık/Mikrofon jakı**

Bu bağlantı noktası, güçlendirilmiş hoparlörleri veya kulaklıkları bağlayabilmenizi sağlar. Bu bağlantı noktasını, mikrofonlu kulaklığınızı veya harici bir mikrofonu bağlamak için de kullanabilirsiniz.
- 4 Kensington® güvenlik yuvası**

Kensington® güvenlik yuvası Kensington® uyumlu güvenlik ürünlerinizi kullanarak ASUS All-in-One PC'nizi sabitlemenize olanak sağlar.
- 5 Hoparlörler**

Yerleşik hoparlör, sesi doğrudan ASUS All-in-One PC'den duymanıza olanak sağlar. Bu hepsi bir arada bilgisayarın sesli özellikleri yazılım ile kontrol edilir.

Arkadan Görünüm



1

Güç düğmesi

ASUS All-in-One PC'nizi açmak veya kapatmak için güç düğmesine basın.

2

USB 3.2 Gen 1 Type-C® bağlantı noktası

USB 3.2 (Evrensel Seri Veri Yolu 3.2) Gen 1 Type-C® bağlantı noktası, 5 Gbit/sn değerine kadar aktarım hızı sağlar ve USB 2.0 ile geriye dönük uyumludur.

3

LAN bağlantı noktası

Sekiz pinli RJ-45 LAN portu, bir yerel ağa bağlantı kurmak için standart bir ethernet kablosunu destekler.

4

Güç Girişi

Sağlanan güç adaptörü, bu jakla kullanım için AC gücünü DC gücüne dönüştürür. ASUS All-in-One PC'nize bu jak aracılığıyla güç sağlanır. ASUS All-in-One PC'inizde hasarı önlemek için her zaman sağlanan güç adaptörünü kullanın.

UYARI! Güç adaptörü kullanımda iken ılık veya sıcak olabilir. Adaptörün üstünü kapatmayın ve bedeninizden uzak tutun.

5

HDMI giriş bağlantı noktası (belirli modellerde)

Bu bağlantı noktası, ASUS All-in-One PC'yi bir harici ekran olarak kullanmanıza olanak tanır.

6 USB 3.2 Gen 1 bağlantı noktası

Bu USB 3.2 Gen1 (Evrensel Seri Veri Yolu) bağlantı noktası 5 Gbit/sn değerine kadar aktarım hızı sağlar.

7 HDMI çıkışı bağlantı noktası

Bu bağlantı noktası, HDMI kablosu kullanarak ASUS Hepsi Bir Arada Bilgisayarınızdan HDMI uyumlu bir cihaza ses ve video sinyali göndermenize olanak tanır.

Bölüm 2:

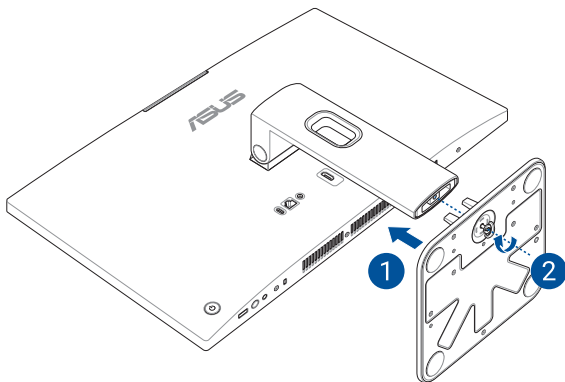
ASUS All-in-One PC Kullanma

ASUS All-in-One PC'nizi Kurma

NOT: Bu kısımdaki gösterimler yalnızca başvuru içindir. ASUS All-in-One PC'nizin görünümü modele bağlı olarak değişiklik gösterebilir.

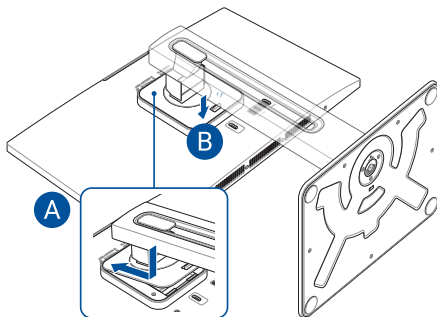
Taban plakasını takma

1. Taban plakasını gösterilen yönde standı hizalayıp takın.
2. Vidaları kullanarak taban plakasını sabitleyin.

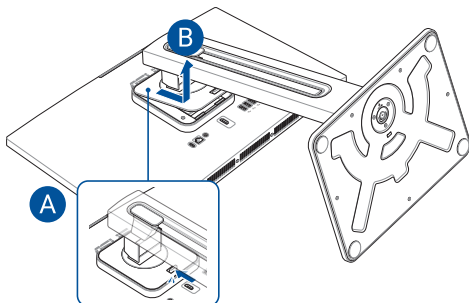


Yükseklği ayarlanabilir standın takılması ve çıkarılması (belirli modellerde)

Gösterilen yönde, standı hizalayıp yerine oturana kadar hafifçe aşağı bastırın.

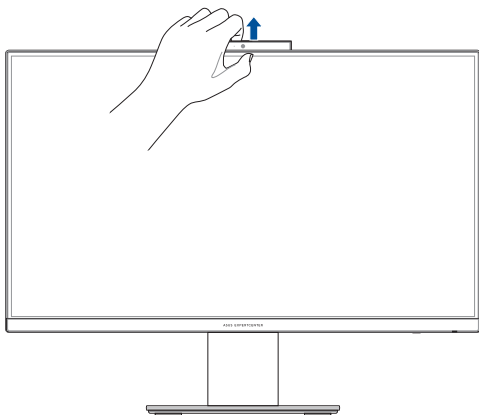


Mandalı gösterilen yönde itin, ardından standı çıkarın. Ardından ASUS All-in-One PC'nizi VESA montaj uyumlu bir cihaza kurabilirsiniz.



Web kamerası panelini kullanma

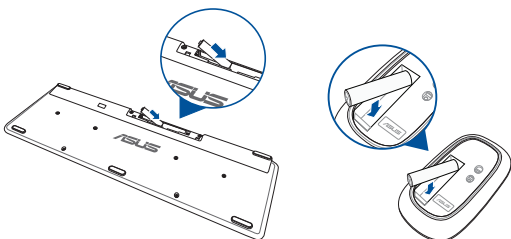
Kamerayı ortaya çıkarmak için web kamerası panelini yukarı doğru çekin.



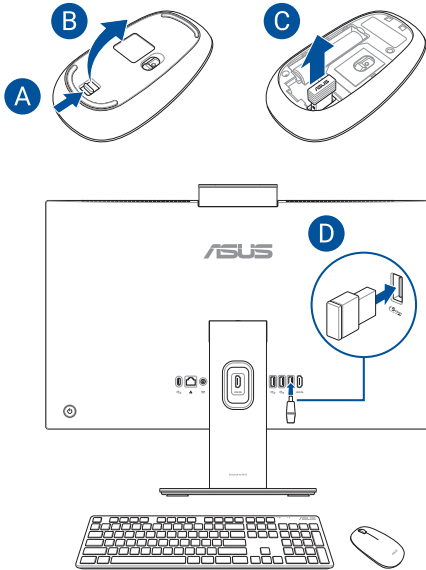
Kablosuz klavye ve fare bağlama

NOT: Bu kısımdaki gösterimler yalnızca başvuru içindir. ASUS All-in-One PC'nuzün görünümünü modele bağlı olarak değişiklik gösterebilir.

1. Kablosuz klavye ve fareye pilleri takın.



2. Kablosuz klavye ve fare donanım kilidini USB bağlantı noktasına bağlayarak her iki aygıtı da ASUS All-in-One PC'nizle eşleştirin.

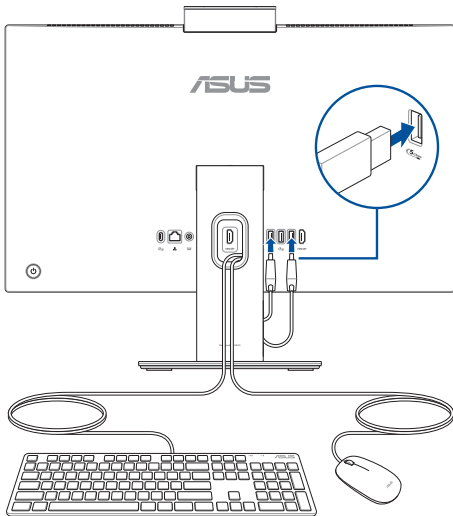


3. Kablosuz klavye ve fareyi kullanmaya başlayın.

NOT: Bağlantıları gevşediye, kablosuz klavyeyle fareyi kablosuz donanım kilidine tekrar bağlayın. Her iki aygıtı, diğer kablosuz aygıtlarla yan yana kullanmaktan kaçının. Paraziti önlemek için, fare ve klavyeyi, diğer kablosuz donanımlardan en az 20 cm uzakta tutun.

Kablolu Klavye ve Fareyi Takma

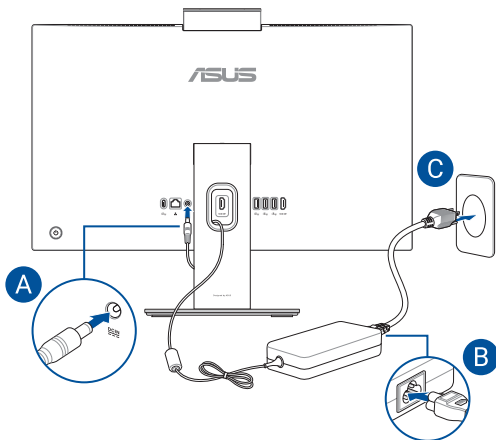
Klavye ve fareyi arka paneldeki USB bağlantı noktasına bağlayın.



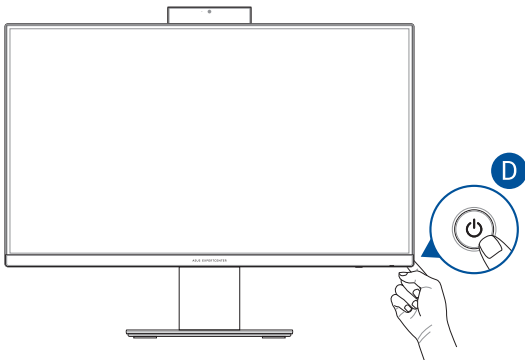
NOT: Yukarıdaki resimler yalnız referans içindir. Klavye ve farenin asıl görünümleri ve özellikleri (kablolu/kablosuz) bölgeye göre değişebilir.

Sisteme Güç Verme

- A. DC güç konektörünü ASUS All-in-One PC'nizin güç (DC) girişine bağlayın.
- B. AC güç kablosunu AC-DC dönüştürücüye bağlayın.
- C. AC güç adaptörünü 100V~240V güç kaynağına takın.



D. Güç düğmesine basın.



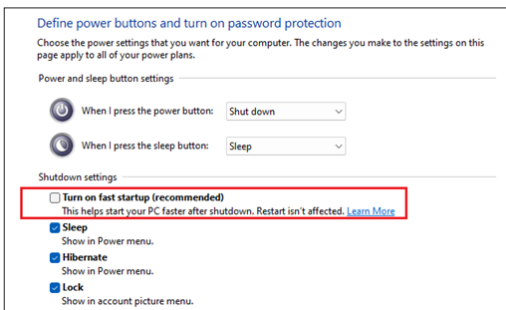
NOT: ASUS Hepsi Bir Arada Bilgisayarınızı kapatma hakkında ayrıntılı bilgi için *Windows'u Kullanma* başlığı altındaki *ASUS Hepsi Bir Arada Bilgisayar kapatma* bölümünü inceleyin.

Hızlı başlatmayı etkinleştirme

Hızlı başlangıç etkinken ASUS Hepsi Bir Arada Bilgisayarınızı kapatabilirsiniz.

Kapatma ayarlarında hızlı başlatmayı etkinleştirmek için:

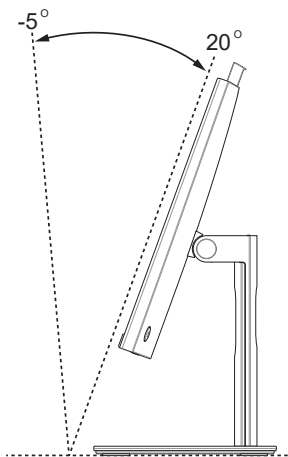
Arama çubuğuna **Denetim Masası** yazıp Denetim Masası'nı açın (**Görüntüleme ölçütü: Kategori**), **Donanım ve Ses > Güç Seçenekleri > Güç düğmelerinin davranışını değiştir**'i seçip **Şu anda kullanılmayan ayarları değiştir**'i tıkladıktan sonra **Hızlı başlatmayı aç (önerilen)** kutusunu işaretleyip **Değişiklikleri kaydet**'i tıklayın.



NOT: Hızlı başlangıç devre dışıyken ASUS Hepsi Bir Arada Bilgisayarınızı kapattığınızda kapatma işlemi S5 güç durumuna geçer.

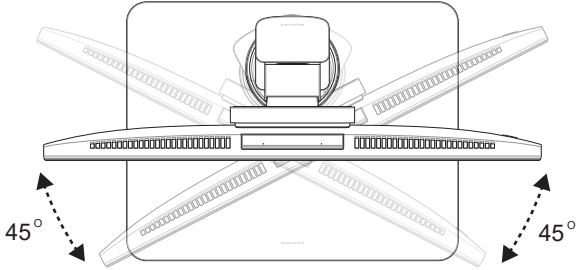
ASUS All-in-One PC Ürününüzü Yerleştirme

1. ASUS All-in-One PC masa veya sıra gibi düz bir yüzeye yerleştirin.
2. Aşağıdakileri yaparak ekranı rahat ettiğiniz bir konuma ayarlayın:
 - Ekranı -5° ile 20° arası bir açığa eğin.



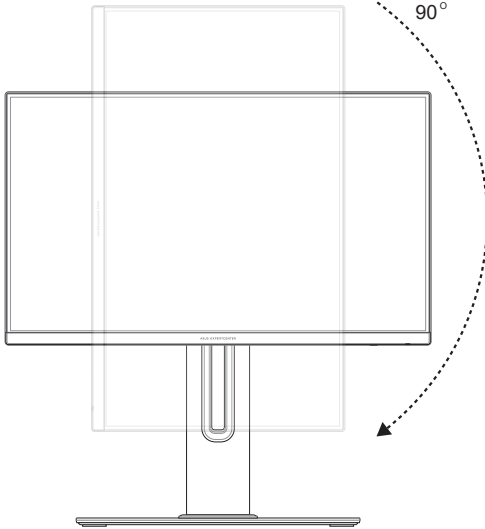
- Ekranı 45° saęa veya sola dndrn.

NOT: Ekranı yalnızca ykseklięi ayarlanabilir standı sahip modellerde dndrebilirsiniz.



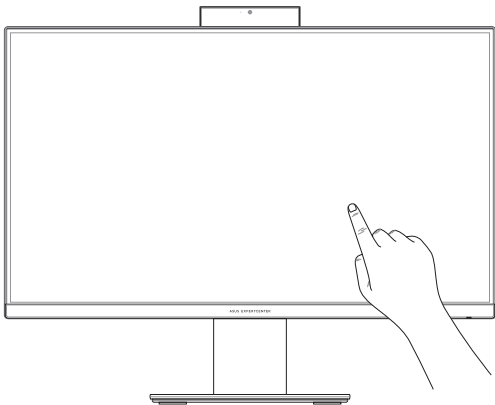
- Ekranı saat yönünde 90° döndürün.

NOT: Ekranı yalnızca yüksekliği ayarlanabilir standı sahip modellerde döndürebilirsiniz.



Dokunmatik ekranı kullanma (belirli modellerde)

ASUS All-in-One PC'nizin dokunmatik ekran paneli, bilgisayarınızdaki fotoğraflar, videolar ve diğer multimedya dosyaları için harika görüntüleme özellikleri sunar. Ayrıca dokunmatik ekran hareketlerini kullanarak cihazı çalıştırmanızı sağlar.



ÖNEMLİ! Dokunmatik ekranın tepki vermez duruma gelmesine neden olabilecek çentikleri ve çizikleri önlemek için, dokunmatik ekranda makas ya da tükenmez kalem gibi sivri nesnelere kullanmayın.

NOT: Bu kısımdaki gösterimler yalnızca başvuru içindir. ASUS All-in-One PC'nizin görünümü modele bağlı olarak değişiklik gösterebilir.

Dokunmatik ekran paneli hareketleri

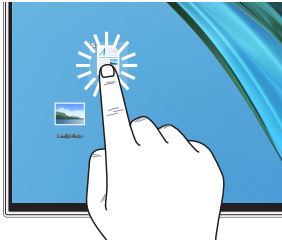
Hareketleri kullanarak programları başlatabilir ve ASUS Hepsi Bir Arada Bilgisayarınızın ayarlarına erişebilirsiniz. Dokunmatik ekran panelinde el hareketlerinin kullanımıyla ilgili olarak aşağıdaki resimlere bakın.

NOT: Aşağıdaki ekran görüntüleri yalnızca referans amaçlıdır. Dokunmatik ekran panelinin görünümü modele bağlı olarak farklılık gösterebilir.

Dokunmatik ekran paneli hareketlerini kullanma

Hareketleri kullanarak programları başlatabilir ve ASUS Hepsi Bir Arada Bilgisayarınızın ayarlarına erişebilirsiniz. ASUS Hepsi Bir Arada Bilgisayarınızın dokunmatik ekran panelinde el hareketlerini kullanarak işlevleri etkinleştirebilirsiniz.

Dokunma/Çift dokunma



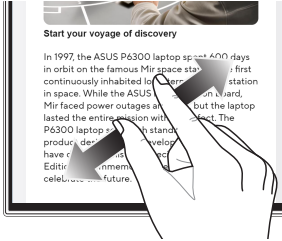
- Uygulamayı seçmek için üzerine dokunun.
- Uygulamayı başlatmak için üzerine çift dokunun.

Basılı tutma



Sağ tıklama menüsünü açmak için basılı tutun.

Yakınlaştırma



Uzaklaştırma



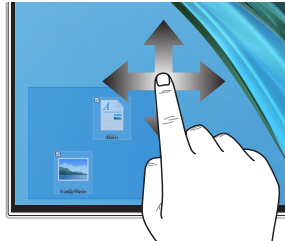
Dokunmatik ekran panelinde iki parmağınızı birbirinden uzaklaştırın.

Dokunmatik ekran panelinde iki parmağınızı birbirine yaklaştırın.

Parmak kaydırma



Sürükleme



Ekranı aşağı yukarı ve sağa sola kaydırmak için parmağınızı kaydırın.

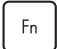
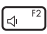
- Birden fazla öğeyi çevreleyen bir seçim kutusu oluşturmak için sürükleyin.
- Yeni bir konuma taşımak için öğeyi sürükleyip bırakın.

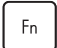
Klavyeyi kullanma

İşlev tuşları

Klavyedeki işlev tuşları aşağıdaki komutları tetikleyebilir:


 +  Hoparlörü açar veya kapatır

 +  Hoparlörün ses düzeyini alçaltır



 +  Hoparlörün ses düzeyini yükseltir



 +  Ekran parlaklığını azaltır

 +  Ekran parlaklığını artırır

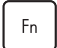

 +  Ekran modunu değiştirir



NOT: İkinci ekranın ASUS Hepsi Bir Arada Bilgisayarınıza bağlı olduğundan emin olun.

 +  Lock screen'i (Kilit ekranı) etkinleřtirir

 +  Önceki parçaya atlar veya parçayı geri sarar

 +  Oynatır veya duraklatır

 +  Sonraki parçaya atlar veya parçayı ileri sarar

 +  Ekran yakalama aracını etkinleřtirir

Diğer tuş kombinasyonları



Mikrofonu açar veya kapatır



Dahili veya harici hoparlörler için ASUS Yapay Zeka ile Gürültü Engelleme özelliğini açar/kapatır



Mikrofon

Ön ve Arka Yapay Zeka ile Gürültü Engelleme veya 360° Yapay Zeka ile Gürültü Engelleme modu arasında geçiş yapar.

Mod	Açıklama
Ön ve Arka Yapay Zeka ile Gürültü Engelleme	Arka plan gürültüsünü azaltır
360° Yapay Zeka ile Gürültü Engelleme	Daha geniş bir alan için arka plan gürültüsünü azaltır

3. Bölüm:

Windows'da çalışma

İlk kez başlatma

ASUS Hepsi Bir Arada Bilgisayarınızı ilk kez başlattığınızda Windows işletim sistemini yapılandırmanız için yol gösteren bir dizi ekran görüntülenir. Aşağıdaki temel öğeleri yapılandırmak için ekrandaki talimatları izleyin:

- Kişiselleştirme
- İnternete bağlanma
- Ayarlar
- Hesabınız

Temel öğeler yapılandırıldıktan sonra Windows, uygulamalarınızı ve tercih ettiğiniz ayarları yükler. Kurulum işlemi sırasında ASUS Hepsi Bir Arada Bilgisayarınızın açık kaldığından emin olun. Kurulum işlemi tamamlandığında Desktop (Masaüstü) görünür.

NOT: Bu bölümdeki ekran görüntüleri yalnızca referans amaçlıdır.

Start (Başlat) menüsü

Start menu (Başlat menüsü), ASUS Hepsi Bir Arada Bilgisayarınızdaki programlara, Windows uygulamalarına, klasörlere ve ayarlara erişebileceğiniz temel noktadır. Aşağıdaki en çok kullanılan işlemleri Start (Başlat) menüsünden gerçekleştirebilirsiniz:

- Programları veya Windows uygulamalarını başlatma
- Sık kullanılan programları veya Windows uygulamalarını açma
- ASUS Hepsi Bir Arada Bilgisayarınızın ayarlarını yapma
- Windows işletim sistemiyle ilgili yardım alma
- ASUS Hepsi Bir Arada Bilgisayarınızı kapatma
- Windows oturumunuzu kapatma veya farklı bir kullanıcı hesabına geçme

Start (Başlat) menüsünü açma



Masaüstünüzde Başlat simgesine dokunun.



Fare işaretçisini masaüstünüzde Start (Başlat) simgesinin üzerine getirip tıklayın.



Klavyenizde Windows logosu tuşuna basın.

Start (Başlat) menüsünden program açma

Başlat menüsünün en yaygın kullanımlarından biri ASUS Hepsi Bir Arada Bilgisayarınızda yüklü programları açmaktır.




Programı başlatmak için üzerine dokunun.



Fare işaretçisini programın üzerine getirin ve programı başlatmak için tıklayın.



Ok tuşlarını kullanarak programlar arasında gezinin. Programı başlatmak için  tuşuna basın.

Windows uygulamaları

NOT: Bazı Windows uygulamalarının tam olarak başlatılabilmesi için Microsoft hesabınızla oturum açmanız gerekir.

Start (Başlat) menüsünden Windows uygulamalarını başlatma

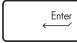


Uygulamayı başlatmak için üzerine dokununuz.



Fare işaretçisini uygulamanın üzerine getirin, ardından uygulamayı başlatmak için tıklayın.



Ok tuşlarını kullanarak uygulamalar arasında gezin. Uygulamayı başlatmak için  tuşuna basın.

MyASUS Splendid

MyASUS Splendid, tüm ASUS ekranlarında aynı ve doğru renklerin gösterilmesini sağlar. Ekran ayarlarını ayarlarken Normal modun yanı sıra Canlı, Eye Care veya Manuel modları seçebilirsiniz.

- **Normal:** Gamma (Gama) ve Color temperature (Renk sıcaklığı) düzeltmesi sayesinde panelin görüntü çıkışı, gözünüzün doğal olarak görebildiği renklere en yakın renkleri sunar. OLED panele sahip modellerde bu mod, TÜV Düşük Mavi Işık Sertifikası ile uyumludur.
- **Vivid (Canlı):** Bu mod, görüntünün doygunluğunu ayarlayarak daha canlı ve çarpıcı hale getirmenize olanak sağlar.
- **Manual (Manuel):** Bu mod, renk sıcaklığı değerini kişisel ihtiyaçlarınıza göre -50 ile +50 arasında ayarlamanıza olanak sağlar.
- **Eye Care (Göz Koruma):** Bu mod, mavi ışık emisyonunu %30'a kadar azaltarak gözlerinizin korunmasına yardımcı olur.

Seviye 1-5: Daha yüksek seviyede, mavi ışık yayılımı daha fazla azaltılır. LCD panele sahip modellerde Düzey 5, optimize edilmiş ayardır ve TÜV Düşük Mavi Işık Sertifikası ile uyumludur.

Flicker-Free teknolojisi, monitör titremesine yol açan unsurları ortadan kaldırarak göz yorgunluğunu önler.

NOT: TÜV Titreşimsiz Sertifikası ile uyumlu OLED panelinizde (belirli modellerde) daha iyi bir görüntü deneyimi için **Settings (Ayarlar) > System (Sistem) > Display (Ekran)** bölümünde HDR'ı etkinleştirin.

Göz yorgunluğunu azaltmak için aşağıdaki ipuçlarından yararlanın:

- Uzun saatler boyunca çalışıyorsanız ekrandan bir süre uzaklaşın. Bilgisayarda 1 saat boyunca kesintisiz olarak çalıştıktan sonra kısa bir mola (en az 5 dakika) verilmesi tavsiye edilir. Sık aralıklarla kısa molalar vermek tek seferde uzun bir mola vermekten daha etkilidir.
- Göz yorgunluğu ve göz kuruluğunu en aza indirmek için düzenli aralıklarla uzaktaki nesnelere odaklanarak gözlerinizi dinlendirin.
- Göz yorgunluğunu azaltmak için aşağıdaki egzersizleri tekrarlayın:

(1) Yukarı ve aşağı doğru bakıp bu hareketi tekrarlayın

(2) Gözlerinizi yavaşça döndürün

(3) Gözlerinizi çapraz yönde hareket ettirin

Göz yorgunluğu devam ediyorsa lütfen bir doktora danışın.

- Yüksek enerjili mavi ışık, göz yorgunluğuna ve AMD'ye (Age-Related Macular Degeneration - Yaşa Bağlı Makula Dejenerasyonu) yol açabilir. Mavi ışık filtresi, CVS'yi (Computer Vision Syndrome - Bilgisayara Bakma Sendromu) önlemek için zararlı mavi ışığı %30 (maksimum) oranında azaltır.

Kablosuz ađlara bađlanma

Wi-Fi

ASUS Hepsi Bir Arada Bilgisayarınızın Wi-Fi bađlantısını kullanarak e-postalara eriřin, internette dolařın ve sosyal ađ siteleri üzerinden uygulama paylařın.

Wi-Fi ađına bađlanma

ASUS Hepsi Bir Arada Bilgisayarınızı bir Wi-Fi ađına bađlamak iin ařađıdaki adımları uygulayın:



veya



1. Grev ubuđunda **Wi-Fi** simgesine tıklayarak/ dokunarak Wi-Fi zelliđini etkinleřtirin.
2. Mevcut Wi-Fi bađlantıları arasından bir eriřim noktası sein.
3. Ađ bađlantısını bařlatmak iin **Connect (Bađlan)** gesini sein.

NOT: Wi-Fi bađlantısını etkinleřtirmek iin bir gvenlik anahtarı girmeniz istenebilir.

Bluetooth

Bluetooth özellikli diğer cihazlarla kablosuz veri aktarımına olanak sağlamak için Bluetooth'u kullanın.

Bluetooth özellikli diğer cihazlarla eşleştirme

Veri aktarımına olanak sağlamak için ASUS Hepsi Bir Arada Bilgisayarınızı Bluetooth özellikli diğer cihazlarla eşleştirmeniz gerekir. Cihazlarınız arasında bağlantı kurmak için aşağıdaki adımları uygulayın:



veya



1. Start (Başlat) menüsünden **Settings (Ayarlar)** bölümünü açın.
2. Bluetooth özellikli cihazları aramak için **Devices (Cihazlar) > Bluetooth** ögesini seçin. (*Windows 10 için*)
Bluetooth özellikli cihazları aramak için **Bluetooth & devices (Bluetooth ve cihazlar) > Add device (Cihaz ekle)** ögesini seçin. (*Windows 11 için*)
3. ASUS Hepsi Bir Arada Bilgisayarınızla eşleştirmek için listeden bir cihaz seçin.

NOT: Bazı Bluetooth özellikli cihazlar için ASUS Hepsi Bir Arada Bilgisayarınızın geçiş kodunu girmeniz istenebilir.

Kablolu ađlara bađlanma

ASUS Hepsi Bir Arada Bilgisayarınızın LAN bađlantı noktasını kullanarak yerel ađlar veya geniř bant internet bađlantısı gibi kablolu ađlara da bađlanabilirsiniz.

NOT: Ayrıntılı bilgi almak için İnternet Servis Sađlayıcınızla (ISP) veya internet bađlantınızın kurulmasında yardım almak üzere ađ yöneticinizle iletiřime gein.


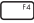
ASUS Hepsi Bir Arada Bilgisayarınızı kapatma

ASUS Hepsi Bir Arada Bilgisayarınızı kapatmak için aşağıdaki prosedürlerden birini uygulayabilirsiniz:



veya



- Bilgisayarı normal şekilde kapatmak için Başlat menüsünü açın, ardından güç simgesini ve **Shut down (Kapat)** ögesini seçin.
- Oturum açma ekranında güç simgesini ve **Shut down (Kapat)** ögesini seçin.
-  +  tuşlarına basarak Shut Down Windows (Windows'u Kapat) penceresini açın. Açılır listeden **Shut down (Kapat)** ögesini, ardından **OK (Tamam)** düğmesini seçin.
- ASUS Hepsi Bir Arada Bilgisayarınız yanıt vermiyorsa güç düğmesini cihaz kapanana kadar en az dört (4) saniye basılı tutun.

ASUS Hepsi Bir Arada Bilgisayarınızı Kapalı moda/en düşük güç moduna geçirme



ASUS Hepsi Bir Arada Bilgisayarınızı Kapalı moda/en düşük güç moduna geçirmek için şu adımları izleyin:

Arama çubuğuna **Denetim Masası** yazıp Denetim Masası'nı açın (**Görüntüleme ölçütü: Kategori**), **Donanım ve Ses > Güç Seçenekleri > Güç düğmelerinin davranışını değiştir**'i seçip **Şu anda kullanılmayan ayarları değiştir**'i tıkladıktan sonra **Hızlı başlatmayı aç (önerilen)** kutusunun işaretini kaldırıp **Değişiklikleri kaydet**'i tıklayın.



veya



- Bilgisayarı normal şekilde kapatmak için Başlat menüsünü açın, ardından güç simgesini ve **Shut down (Kapat)** öğesini seçin.
- Oturum açma ekranında güç simgesini ve **Shut down (Kapat)** öğesini seçin.
-  +  tuşlarına basarak Shut Down Windows (Windows'u Kapat) penceresini açın. Açılır listeden **Shut down (Kapat)** öğesini, ardından **OK (Tamam)** düğmesini seçin.
- ASUS Hepsi Bir Arada Bilgisayarınız yanıt vermiyorsa güç düğmesini cihaz kapanana kadar en az dört (4) saniye basılı tutun.

ASUS Hepsi Bir Arada Bilgisayarınızı uyku moduna geçirme

ASUS Hepsi Bir Arada Bilgisayarınızı Sleep mode'a (Uyku modu) geçirmek için:



veya



- ASUS All-in-One PC'yi uyku moduna geçirmek için Başlat menüsünü açıp güç simgesi düğmesini tıklayıp **Uyku**'yu seçin.
- Oturum açma ekranında güç simgesini ve **Sleep (Uyku)** öğesini seçin.



+



tuşlarına basarak Shut Down

Windows (Windows'u Kapat) penceresini açın.
Açılır listeden **Sleep (Uyku)** öğesini, ardından **OK (Tamam)** düğmesini seçin.

NOT: Güç düğmesine bir kez basarak da ASUS Hepsi Bir Arada Bilgisayarınızı Sleep mode'a (Uyku modu) geçirebilirsiniz.

4. Bölüm:

Sisteminizi kurtarma

BIOS Kurulumuna girme

Temel Giriş ve Çıkış Sistemi (BIOS), ASUS Hepsi Bir Arada Bilgisayarınızda sistemin başlatılması için gerekli olan sistem donanımı ayarlarını saklar.

Normalde varsayılan BIOS ayarları, en iyi performansı sağlamak amacıyla birçok durum için geçerlidir. Aşağıdaki durumlar dışında varsayılan BIOS ayarlarını değiştirmeyin:

- Sistem başlatılırken ekranda bir hata iletisi görünüyor ve BIOS Kurulumunu çalıştırmanız isteniyorsa.
- BIOS ayarlarını değiştirmenizi veya BIOS güncellemesi yapmanızı gerektiren yeni bir sistem bileşeni kurduysanız.

UYARI! Uygun olmayan BIOS ayarları, sistemin kararsız hale gelmesine veya önyükleme hatası oluşmasına neden olabilir. BIOS ayarlarını yalnızca eğitimli servis personelinin yardımıyla değiştirmenizi önemle tavsiye ederiz.

BIOS'a hızlıca giriş yapma

BIOS'a erişmek için:

- BIOS'a doğrudan erişmek için ASUS Hepsi Bir Arada Bilgisayarınız kapalıyken güç düğmesini en az dört (4) saniye boyunca basılı tutun.
- ASUS All-in-One PC'yi açmak için güç düğmesine basın, ardından POST sırasında <F2> veya tuşuna basın.

NOT: POST (Power-On Self-Test - Açılış Sırasında Kendi Kendine Test), ASUS Hepsi Bir Arada Bilgisayarınızı açtığınızda çalıştırılan ve yazılım tarafından kontrol edilen bir dizi tanılama testidir.

Sisteminizi kurtarma

ASUS Hepsi Bir Arada Bilgisayarınızdaki kurtarma seçeneklerini kullanarak sistemi özgün durumuna geri yükleyebilir veya ayarları yenileyerek performansı artırabilirsiniz.

ÖNEMLİ!

- ASUS Hepsi Bir Arada Bilgisayarınızda herhangi bir kurtarma seçeneğine başvurmadan önce tüm veri dosyalarınızı yedekleyin.
- Veri kaybını önlemek için ağ ayarları, kullanıcı adları ve parolalar gibi önemli özelleştirilmiş ayarları not edin.
- Sisteminizi sıfırlamadan önce ASUS Hepsi Bir Arada Bilgisayarınızın bir güç kaynağına takılı olduğundan emin olun.

Windows ile aşağıdaki kurtarma seçeneklerinden herhangi birini kullanabilirsiniz:

- **Keep my files (Dosyalarımı sakla):** Bu seçenek, kişisel dosyalarınız (fotoğraflar, müzikler, videolar, belgeler) etkilenmeden ASUS Hepsi Bir Arada Bilgisayarınızı yenilemenize olanak sağlar.

Bu seçeneği kullanarak ASUS Hepsi Bir Arada Bilgisayarınızda varsayılan ayarları geri yükleyebilir ve yüklenmiş diğer uygulamaları silebilirsiniz.

- **Remove everything (Her şeyi kaldır):** Bu seçenek, ASUS Hepsi Bir Arada Bilgisayarınızı fabrika ayarlarına sıfırlar. Bu seçeneği kullanmadan önce verilerinizi yedeklemelisiniz.

- **Advanced startup (Gelişmiş başlangıç):** Bu seçenek, ASUS Hepsi Bir Arada Bilgisayarınızda diğer gelişmiş kurtarma seçeneklerini uygulamanıza olanak sağlar. Örneğin:
 - USB sürücüsü, ağ bağlantısı veya Windows kurtarma DVD'si kullanarak ASUS Hepsi Bir Arada Bilgisayarınızı başlatma.
 - **Troubleshoot (Sorun Giderme)** özelliğini kullanarak şu gelişmiş kurtarma seçeneklerinden yararlanma: Startup Repair (Başlangıç Onarma), Uninstall Updates (Güncelleştirmeleri Kaldırma), Startup Settings (Başlangıç Ayarları), UEFI Firmware Settings (UEFI Donanım Yazılımı Ayarları), Command Prompt (Komut İstemi), System Restore (Sistem Geri Yükleme) ve System Image Recovery (Sistem Görüntüsü Kurtarma).

Kurtarma seçeneği uygulama


ASUS Hepsi Bir Arada Bilgisayarınızdaki mevcut kurtarma seçeneklerine erişmek ve bunlardan birini kullanmak için aşağıdaki adımları uygulayın.

1. **Settings (Ayarlar) > Update and security (Güncelleştirme ve güvenlik)** bölümünü açın. (*Windows 10 için*)
Settings (Ayarlar) > System (Sistem) > Recovery (Kurtarma) bölümünü açın. (*Windows 11 için*)
2. Uygulamak istediğiniz kurtarma seçeneğini belirleyin.

Ekler

Yasal bilgi

USB-IF Ticari Markası

-  USB 5Gbps Port Logo; USB Implementers Forum, Inc. kuruluşunun ticari markasıdır.
-  USB 10Gbps Port Logo; USB Implementers Forum, Inc. kuruluşunun ticari markasıdır.
-  USB 20Gbps Port Logo; USB Implementers Forum, Inc. kuruluşunun ticari markasıdır.
-  USB 40Gbps Port Logo; USB Implementers Forum, Inc. kuruluşunun ticari markasıdır.

Access Advance Patent Bildirimi



Yasal beyanlar

RF Maruziyet Uyarısı

Bu donanım sađlanan talimatlara uygun řekilde kurulup alıřtırılmalıdır ve bu verici iin kullanılan antenler insanlardan en az 20 cm uzakta olacak řekilde monte edilmeli ve bařka hibir anten veya vericiyle aynı yere yerleřtirilmemeli ve birlikte alıřtırılmamalıdır. Radyo frekansına maruz kalmayla uyumluluđu yerine getirmek iin son kullanıcılara ve montaj elemanlarına anten kurulumu talimatları ve verici alıřtırma kořulları sađlanmalıdır.

ÖNEMLİ! 5,15 ~ 5,25 GHz bandında dıř mekanda alıřma yasaktır. Bu aygıt, 5250~5350 ve 5470~5725 MHz iin anlık kapasiteye sahip deđildir.

DİKKAT: Bu cihazı alan kiři tarafından aıka onaylanmayan deđiřiklikler, kullanıcının bu ekipmanı alıřtırma yetkisini geersiz kılabilir.

Kaplama Uyarısı

ÖNEMLİ! Elektrik yalıtımı sağlamak ve elektrik güvenliğini sürdürmek için G/Ç bağlantı noktalarının bulunduğu yerler hariç cihaza yalıtıcı bir kaplama uygulanmıştır.

İşitme Kaybının Önlenmesi

Olası işitme kaybını önlemek için uzun süre boyunca yüksek ses düzeyinde dinlemeyin.



A pleine puissance, l'écoute prolongée du baladeur peut endommager l'oreille de l'utilisateur.

- Toprak bağlantısı olan bir prize bağlanmış bir güç kablosu aracılığıyla.
- Bataryanın ateşe veya sıcak bir fırına atılması veya patlamaya neden olabilecek bir bataryanın mekanik olarak ezilmesi ya da kesilmesi;
- Pili, aşırı derecede yüksek sıcaklıkta çevreleyen bir ortamda patlama veya yanıcı sıvı veya gaz sızıntısına neden olabilecek şekilde bırakmak;
- Patlamaya veya yanıcı sıvı veya gaz sızıntısına neden olabilecek aşırı düşük hava basıncına maruz kalan bir pil.

DEMONTE EDİLEMEZ

Kullanıcılar tarafından demonte edilen ürünler garanti dışındadır

Lityum-İyon Pil Uyarısı

DİKKAT: Pil yanlış yerleştirilirse patlama riski mevcuttur. Yalnız üreticinin önerdiği veya ona eşdeğer ürünle değiştirin. Kullanılmış pilleri üreticinin talimatlarına göre atın.

Sıvılara Maruz Bırakmayın

Sıvılara, yağmura ya da neme maruz BIRAKMAYIN veya bunların yanında KULLANMAYIN. Bu ürün su veya yağ geçirmez değildir.



Çarpı işaretli tekerlekli çöp kutusu sembolü, ürünün (elektrik, elektronik ekipman ve cıva içerikli düğme hücre pil) kentsel atıklarla birlikte atılmaması gerektiğini gösterir. Elektronik ürünlerin atılmasıyla ilgili yerel yönetmelikleri gözden geçirin.



Pili kentsel atıklarla birlikte **ATMAYIN**. Üzeri çizili tekerlekli çöp kutusu sembolü pilin kentsel atıklarla atılmaması gerektiğini belirtir.

Ürün Çevre Yönetmeliğine Uygunluk Beyanı

ASUS, ürünlerimizi tasarlarken ve üretirken yeşil tasarım konseptini takip eder ve ASUS ürünlerinin yaşam döngüsünün her aşamasının küresel çevre yönetmeliklerine uygun olmasını sağlar. Ek olarak ASUS, yönetmelik gerekliliklerine dayalı olarak ilgili bilgileri açıklar.

ASUS'un uyduğu yönetmelik gerekliliklerine dayalı bilgi açıklaması için lütfen <https://esg.asus.com/Compliance.htm> adresine gidin.

AB REACH ve Madde 33

REACH (Registration, Evaluation, Authorization, and Restriction of Chemicals - Kimyasalların Kaydı, Değerlendirilmesi, İzni ve Kısıtlanması) düzenleyici çerçevesine uygun olarak ürünlerimizdeki kimyasal maddeleri <https://esg.asus.com/Compliance.htm> adresindeki ASUS REACH web sitesinde yayınlamaktayız.

AB RoHS

Bu ürün AB RoHS (Belirli Tehlikeli Maddelerin Kullanımının Kısıtlanması) Direktifine uygundur. Daha fazla bilgi için bakınız: <https://esg.asus.com/Compliance.htm>.

ASUS Geri Dönüşüm/Geri Alma Hizmetleri

ASUS geri dönüşüm ve geri alma programları, çevremizi korumak için en yüksek standartlara olan bağlılığımızın bir sonucudur. Ürünlerimizi, bataryaları, diğer bileşenleri ve ambalaj malzemelerini sorumlu bir şekilde geri dönüşüme dahil edebilmeniz için size çözümler sunmamızın önemli olduğuna inanıyoruz. Lütfen farklı bölgelerdeki detaylı geri dönüşüm bilgileri için <https://esg.asus.com/en/Takeback.htm> adresine gidin.

ENERGY STAR® Onaylı Ürün



ENERGY STAR®, ABD Çevre Koruma Kurumu ve ABD Enerji Bakanlığı'nın, hepimizin para tasarrufu yapmasına ve enerji tasarruflu ürünler ve uygulamalar yoluyla çevreyi korumasına yardımcı olmak için geliştirdiği ortak bir programdır.

ENERGY STAR® logosunu taşıyan tüm ASUS ürünleri ENERGY STAR® standardına uyar ve güç yönetimi özelliği varsayılan olarak etkinleştirilmiştir. Monitör 10 dakikalık kullanıcı eylemsizliğinde otomatik olarak uyku moduna geçer, bilgisayar 30 dakikalık kullanıcı eylemsizliğinde otomatik olarak uyku moduna geçer. Bilgisayarınızı uyandırmak için fareye tıklayın, klavyede herhangi bir tuşa basın veya güç düğmesine basın.

ENERGY STAR® ortak programı, güç yönetimi ve çevreye faydaları hakkında ayrıntılı bilgi için lütfen <https://www.energystar.gov> adresini ziyaret edin.

NOT: ENERGY STAR®, FreeDOS ve Linux tabanlı ürünlerde DESTEKLENMEZ.

Eko Tasarım Direktifi

Avrupa Birliđi, enerji bađlantılı ürünlerde eko tasarım gereksinimlerinin düzenlenmesine ilişkin bir çerçeve ilan etmiştir (2009/125/EC). Özel uygulama tedbirleri, belirli ürünlerde veya birden fazla ürün türünde çevresel performansı iyileştirmeyi hedeflemektedir. ASUS ürün bilgilerine řu adresten ulaşabilirsiniz <https://esg.asus.com/Compliance.htm>.

EPEAT'ye Kayıtlı Ürünler

ASUS EPEAT (Electronic Product Environmental Assessment Tool - Elektronik Ürün Çevresel Deđerlendirme Aracı) tescilli ürünler için önemli çevresel bilgilere ilişkin kamu açıklaması řu adresten yapılmaktadır: <https://esg.asus.com/en/Ecolabel.htm>. EPEAT programı hakkında daha fazla bilgiye ve satın alma kılavuzuna řu adresten ulaşabilirsiniz: www.epeat.net.

Basitleştirilmiş AB Uyumluluk Beyanı

ASUSTek Computer Inc. bu cihazın 2014/53/AB Direktifinin temel gerekliliklerine ve diğer ilgili hükümlerine uyduğunu beyan eder. AB uyumluluk beyanının tam metnine şu adresten ulaşabilirsiniz: <https://www.asus.com/tr/support/>.

5150-5350 MHz bandında çalışan WiFi aşağıdaki tabloda listelenen ülkelerde iç mekan kullanımıyla sınırlıdır:

AT	BE	BG	CZ	DK	EE	FR
DE	IS	IE	IT	EL	ES	CY
LV	LI	LT	LU	HU	MT	NL
NO	PL	PT	RO	SI	SK	TR
FI	SE	CH	HR	UK(NI)		



- a. LPI (Low Power Indoor - Düşük Güçlü İç Mekan) Wi-Fi 5,945-6,425 GHz cihazları: Avusturya (AT), Belçika (BE), Bulgaristan (BG), Kıbrıs (CY), Çekya (CZ), Estonya (EE), Fransa (FR), Almanya (DE), İzlanda (IS), İrlanda (IE), Letonya (LV), Lüksemburg (LU), Hollanda (NL), Norveç (NO), Romanya (RO), Slovakya (SK), Slovenya (SI), İspanya (ES), İsviçre'de (CH) 5945 ila 6425 MHz frekans aralığında çalışırken cihaz, yalnızca iç mekan kullanımıyla sınırlandırılmıştır.
- b. VLP (Very Low Power - Çok Düşük Güçlü) Wi-Fi 5,945-6,425 GHz cihazları (taşınabilir cihazlar): Avusturya (AT), Belçika (BE), Bulgaristan (BG), Kıbrıs (CY), Çekya (CZ), Estonya (EE), Fransa (FR), Almanya (DE), İzlanda (IS), İrlanda (IE), Letonya (LV), Lüksemburg (LU), Hollanda (NL), Norveç (NO), Romanya (RO), Slovakya (SK), Slovenya (SI), İspanya (ES), İsviçre'de (CH) 5945 ila 6425 MHz frekans aralığında çalışırken cihazın UAS'de (Unmanned Aircraft Systems - İnsansız Hava Aracı Sistemleri) kullanılmasına izin verilmez.

Federal Haberleşme Komisyonu Beyanı

Bu ekipman test edilmiştir ve de Federal Communications Commission (FCC) kurallarının 15 nolu Bölümüne göre Sınıf B bir dijital cihazın limitleri ile uyumlu bulunmuştur. Bu limitler, bir yerleşim yerine monte edilmesi halinde zararlı müdahalelere karşı makul korumayı sağlamak üzere tasarlanmıştır. Bu cihaz radyo frekans enerjisi üretir, kullanır ve de yayabilir ve eğer yönergelerle riayet ederek monte edilmez ve de kullanılmaz ise, radyo haberleşmesine zararlı etkiler yapabilir. Bununla birlikte, belirli bir monte durumunda her hangi bir etkinin meydana gelmeyeceği yönünde her hangi bir garanti söz konusu değildir. Ekipman; radyo veya televizyon yayını sırasında ekipmanı kapatarak ve açarak tespit edilecek olan zararlı parazite neden olursa kullanıcının aşağıdaki önlemlerden birini veya daha fazlasını kullanarak paraziti düzeltmesi teşvik edilir:

- Alıcı antenin yönünü veya konumunu değiştirin.
- Ekipman ve alıcı arasındaki mesafeyi arttırın.
- Ekipmanı, alıcının bağlandığından daha farklı bir devredeki prize bağlayın.
- Yardım için bayiye veya deneyimli bir radyo/TV teknisyenine danışın.

. Uygunluktan sorumlu olan tarafın açıkça onaylamadığı değişiklik veya düzenlemeler, kullanıcının bu ekipmanı kullanma yetkisini geçersiz kılabilir.

Bu cihaz FCC kuralları Bölüm 15 ile uyumludur. Çalıştırma aşağıda yer alan iki koşula bağlıdır: (1) Bu cihaz zararlı müdahaleye sebebiyet vermez, ve de (2) Bu cihaz, istek dışı çalışmaya neden olabilen müdahale de dahil olmak üzere maruz kalınan her hangi bir müdahaleyi kabul etmelidir.

BAKIM, ONARIM VE KULLANIMDA UYULMASI GEREKEN KURALLAR

- Ürününüzü teslim alırken, fiziksel bir hasar olup olmadığını kontrol ediniz
- Ürününüzü teslim alırken ürününüz ile birlikte verilmesi gereken aksesuarların tam olup olmadığını kontrol ediniz.
- Ürününüzün orijinal kutusunu ve paketini, kutu ve paket içindeki köpük aksesuar vb. daha sonraki servis ihtiyacında kullanılmak üzere lütfen saklayınız.
- Ürününüzü kurarken, kullanırken ve daha sonra bir yer değişikliği esnasında sarsmamaya, darbe, ısı, nem ve tozdan zarar görmemesine dikkat ediniz, bu sebeplerden ortaya çıkabilecek problemler cihazınızın GARANTİ DIŞI kalmasına neden olacaktır.
- Ürünü kullanmadan önce “KULLANIM KILAVUZUNU” dikkatlice okuyunuz.
- Ürünü kullanım kılavuzunda tarif edildiği şekilde kullanınız.
- Kullanma kılavuzundaki şartları yerine getirdikten sonra ürün ilk çalıştırmada çalışmaz ise bağlantıları kontrol ediniz. Problem devam ederse satıcınızı ya da Yetkili Teknik Servislerimizden birini arayarak destek isteyiniz.
- Size sorulacağı için ürününüzün seri numarasını ve satın alma tarihini bir kenara not ediniz.
- Almış olduğunuz ürünleri düşürmeyiniz, çarpmayınız ve su ile temas ettirmeyiniz, üzerine ağır cisimler yerleştirmeyiniz, nem toz vb. ortamlardan koruyunuz.
- Ürünü her zaman yüzeyi temiz ve sağlam yüzeylerde kullanınız. Üzerine herhangi bir sıvı madde dökmeyiniz, ıslak ve kirli yüzeylerde kullanmayınız.

- Fiziksel hasarlı ürünler ile cihazın çalıştığı ortamın tozlu, nemli ve sıcak olması nedeniyle oluşan arızalar GARANTİ DIŞI'dır.
- Ürün üzerindeki etiketleri ve S / N ibareli barkodu kaybetmeyiniz, yırtmayınız, çıkarmayınız, karalamayınız. Seri numarasını okunmayan ürünler GARANTİ DIŞI'dır.
- Voltaj değişimlerinden, elektrik tesisatından veya topraklamadan kaynaklanan arızalar GARANTİ DIŞI'dır.
- Yetkili servislerin elemanlarından başka kişi veya kurumlarca ürüne yapılacak fiziksel müdahale ürünün garantisini sona erdirir.
- Ürünle ilgili bir sorun olduğunda ürünün garanti garantisi ile birlikte satın aldığınız bayi aracılığı ile yetkili teknik servislerimize ulaştırınız.
- Korumalı kapakları çıkartmaya çalışmayınız. Ürüne hasar verebilirsiniz.
- Ürününüzü çevresinde manyetik ürünler çalışırken kullanmayınız."
- Bu ürünün kullanım ömrü 5 yıl, garanti süresi 2 yıldır. Garanti süresi kullanım ömrüne dahildir. Garanti süresi dolduktan sonra kullanım ömrü boyunca ASUS'un yetkili servis istasyonlarından ücretli bakım, onarım ve montaj hizmetleri alabilirsiniz

TÜKETİCİNİN HAKLARI

1. Malın ayıplı olduğunun anlaşılması durumunda tüketici;
 - a) Satılanı geri vermeye hazır olduğunu bildirerek sözleşmeden dönme,
 - b) Satılanı alıkoymuş ayıp oranında satış bedelinden indirim isteme,
 - c) Aşırı bir masraf gerektirmediği takdirde, bütün masrafları satıcıya ait olmak üzere satılanın ücretsiz onarılmasını isteme,

- ç) İmkân varsa, satılanın ayıpsız bir misli ile değiştirilmesini isteme, seçimlik haklarından birini kullanabilir.
2. Tüketiciler şikâyet ve itirazları konusundaki başvurularını Tüketici Mahkemelerine ve Tüketici Hakem Heyetlerine yapabilirler.
3. Tüketicinin, ücretsiz onarım hakkını kullanması halinde malın;
- a) Garanti süresi içinde tekrar arızalanması,
- b) Tamiri için gereken azami sürenin aşılması,
- c) Tamirinin mümkün olmadığı, yetkili servis istasyonu, satıcı, üretici veya ithalatçı tarafından bir raporla belirlenmesi durumlarında; tüketici malın bedel iadesini, ayıp oranında bedel indirimini veya imkan varsa malın ayıpsız misli ile değiştirilmesini talep edebilir.

Enerji Tüketimini Azaltma

ASUS All in One Bilgisayar, enerji tüketimini azaltabileceğiniz birtakım ayarlara sahiptir.

- Kullanımınız bittiğinde güç tuşuna kısa süreli basarak ekranı kapatın.
- Arka planda çalışmakta olan gereksiz uygulamaları düzenli olarak sonlandırın.
- İhtiyaç duyulmayan durumlarda, gereksiz enerji tüketiminin önüne geçmek için Bluetooth ve kablosuz ağ özelliklerini devre dışı bırakın.
- Ekran parlaklığını bulunduğunuz ortama uygun düzeyde tercih edin.
- Ekran parlaklığının azaltılması için geçmesi gereken süreyi kısaltın.

Periyodik Bakım ile İlgili Hususlar

Cihazın garanti süresi içerisinde (2 yıl) ya da belirtilen kullanım ömrü aralığında (5 yıl) cihazın bakım ve periyodik kontrol işlemleri gerçekleştirilebilmektedir. Cihazınızın periyodik bakım ve temizlik gerektirmesi durumunda, yetkili servis istasyonlarından ücretli olarak bakım, temizlik ve kontrol hizmetlerini alabilirsiniz.

Cihazınızdaki içeriklerin korunması ve olası işletim arızalarına karşı önlem olarak cihazınızın saklama ortamında bulunan bilgilerin periyodik olarak yedek kopyalarını almanız gerekmektedir. Yetkili servis istasyonları ve distribütörler, garanti hizmetini almadan önce satın alma bilgilerini sunmanızı, olası sorunların tespiti için hazırlanan soruları yanıtlamanızı ve garanti hizmeti prosedürüne uymanızı talep edebilir.

TAŞIMA VE NAKLİYE SIRASINDA DİKKAT EDİLECEK HUSUSLAR

Taşıma ve nakliye işlemini orijinal ambalaj ile yapınız. İndirme-bindirme ve taşıma sırasında ürüne en yüksek dikkat gösterilmelidir. Taşıma ve nakliye sırasında ambalajın tamamen kapalı olduğundan emin olun. Ambalaja ve pakete zarar verebilecek (nem, su, darbe, vs) etkenlere karşı koruyunuz.

Ürünün kullanım esnasına kırılmamasına, deforme olmamasına veya zarar görmemesine, taşıma esnasında hasar ve arıza oluşmamasına, vurma, çarpma, düşürme vb. dış etkenler nedeniyle zarar görmemesine dikkat ediniz.

Bu ürünün kullanım ömrü 5 yıl, garanti süresi 2 yıldır. Garanti süresi kullanım ömrüne dahildir. Garanti süresi dolduktan sonra kullanım ömrü boyunca ASUS'un yetkili servis istasyonlarından ücretli bakım, onarım ve montaj hizmetleri alabilirsiniz.

Türkiye AEEE Yönetmeliğine Uygundur

*Özellikler ülkelere göre farklılık gösterebilir

DİSTRİBÜTÖR BİLGİLERİ;

Notebook , Tablet ve Aksesuarları

ARENA BİLGİSAYAR SANAYİ ve TİC. A.Ş.

Merkez Mahallesi, Göktürk Caddesi No:4 34077 Göktürk/Eyüp/İstanbul

Tel : +90 212 364 64 64

Faks : +90 212 310 46 80

İNDEX BİLGİSAYAR SİSTEMLERİ MÜHENDİSLİK SAN. VE TİC. A.Ş.

Ayazağa Mahallesi Mimar Sinan Sokak No:21 Seba Office Boulevard

D Blok Kat: 1 Bölüm No:11 Sanyer, İSTANBUL

Tel : +90 (212) 331 21 21

Faks: +90 (212) 332 09 29

KOYUNCU ELEKTRONİK BİLGİ İŞLEM SİSTEMLERİ SAN. VE DİŞ. TİC. A.Ş.

Emek Mah. Ordu Cad. No: 18 Sarıgazi İSTANBUL 34785 Türkiye

Tel:+90 216 528 8888

Faks: +90 216 313 1818

PENTA TEKNOLOJİ ÜRÜNLERİ DAĞITIM TİCARET A.Ş.

Organize Sanayi Bölgesi, Nato Yolu, 4. Cad. No:1, Ümraniye, 34775, İstanbul/TÜRKİYE

Tel: +90 850 277 0 277

Faks: +90 216 415 23 69

ASUS ÇAĞRI MERKEZİ;

Tel: +0850 522 27 87

e-posta adresi: destek@asus.com

<http://www.support.asus.com>

<http://www.asus.com.tr>

SERVİS BİLGİLERİ;

Notebook ve Windowslu Ürünler Servis Bilgileri

KVK TEKNİK SERVİS HİZMETLERİ VE TİC. A.Ş

Kızılay Mah. GMK Bulvarı Fevzi Çakmak 1 Sok. Oran Apt. No:15/B Çankaya / ANKARA

KVK TEKNİK SERVİS HİZMETLERİ VE TİC. A.Ş

Soğanlık Yeni Mahalle, Soğanlık D-100 Kuzey Yanyol Caddesi, Kanat Sanayi Sitesi, No:32-2/1 Soğanlık-Kartal/İstanbul

SMS INFOCOMM TEKNOLOJİ SERVİS LTD.ŞTİ

Altınşehir Mah. Alemdağ Cad. No:704/1-B Giriş Kat, Ümraniye - İSTANBUL

TEKNOSER BİLGİSAYAR TEKNİK HİZMETLER SAN. VE DİŞ TİC. A.Ş.

Çeliklepe Mahallesi, Çağ Sokak, Şevket Bey Apartmanı, No:21/B, Kağıthane, İstanbul/TÜRKİYE

Tel: +90 850 522 27 87

ÜRETİCİ BİLGİLERİ:

ASUS Global PTE. LTD. O/B ASUSTeK Computer Inc.
10 Changi Business Park Central 2 #02-01 Hansapoint Singapore 486030
Tel: (+65) 6622-8888

Servis Bilgi Sistemi; <https://www.servis.gov.tr/> Adresinde yetkili servis listelerine ulaşabilirsiniz.

Bu cihaz Türkiye altyapısına uygundur.
Cihazın kullanım ömrü 5 yıl , Garanti süresi 2 yıldır.

Üretici	ASUS Global PTE. LTD. O/B ASUSTeK Computer Inc.
Adres	10 Changi Business Park Central 2 #02-01 Hansapoint Singapore 486030
Tel	(+65) 6622-8888
Avrupa'daki Yetkili	ASUS COMPUTER GmbH
Adres, ehir	HARKORT STR. 21-23, 40880 RATINGEN
Ülke	GERMANY

Model Adı P440VA/V440VA/P440VAES/V440VAES/P470VA/V470VA

İşletim Sistemi	Windows 11 Pro / Windows 11 Home
İşlemci	Intel® Core™ i7-13620H Processor 2.4 GHz (24MB Cache, up to 4.9 GHz, 10 cores, 16 Threads) Intel® Core™ i5-13420H Processor 2.1 GHz (12MB Cache, up to 4.6 GHz, 8 cores, 12 Threads) Intel® Core™ i3-1315U Processor 3.3 GHz (10 MB cache, max 4.50 GHz, 6 cores) Intel® RPL-R Core™ 3 Processor 100U 1.2 GHz (10MB Cache, up to 4.7 GHz, 6 Cores) Intel® Core™ 5 Processor 220H 2.7 GHz (18MB Cache, up to 4.9 GHz, 12 Cores, 16 Threads) Intel® Core™ 7 Processor 250H 2.5 GHz (24MB Cache, up to 5.4 GHz, 14 Cores, 20 Threads)
Ekran Kartı	Intel® Graphics Intel® UHD Graphics Intel® Iris(R) Xe Graphics
Hafıza	Maksimum 32GB DDR5 5200MHz (2 x SO-DIMM): 8GB/8G*2/16GB/16GB*2/32GB DDR5
Depolama	SSD 256GB/512GB/1TB M.2 PCIe® 4.0SSD SSD+SSD 2 x 256GB/512GB/1TB M.2 PCIe® 4.0SSD
Ekran	23.8" (Opsiyonel çoklu dokunmatik desteği) FHD (1920 x 1080), İnce Çerçeve, LED-Arkadan Aydınlatmalı, IPS, 16:9, 178° Geniş Görüntüleme Açısı, 250 nits, 72% NTSC 27" (Opsiyonel çoklu dokunmatik desteği) FHD (1920 x 1080), İnce Çerçeve, LED-Arkadan Aydınlatmalı, IPS, 16:9, 178° Geniş Görüntüleme Açısı, 300 nits, 72% NTSC
Alt I/O portlar	1x USB 2.0 Type A / 1x Mikrofon / Kulaklık Kombo Jak / 1x Kensington Kilit Yuvası / 1x HDMI-giriş modu butonu (HDMI giriş portu opsiyonu seçilmişse) [Opsiyonel]
Arka I/O portlar	1x HDMI-çıkış 1.4 / 1x HDMI-giriş 1.4 [Opsiyonel]/ 3x USB3.2 Type A Gen1 / 1x RJ45 LAN / 1x Güç Giriş Portu / 1x USB 3.2 Type C Gen 1
Video Kamera	Tümleşik FHD + IR Kamera (Geniş FOV) / Tümleşik FHD Kamera [Opsiyonel]

Kablosuz	WiFi6: 802.11 ax (2*2) BT5.2 WiFi6E: 802.11 ax (2*2) BT5.3 WiFi7: 802.11 be (2*2) BT5.4
Ses	Dolby Atmos, Dual 5W Stereo Hoparlör
Boyut (E x B x D)	P440VA/V440VA: 54.1 x 41.6 x 21.0 cm P470/V470VA: 61.3 x 44.7 x 21.0 cm
Ağırlık	23.8": 4.46 kg (Ürün Ağırlığı) / 1.3 kg (Normal Stant) / 4.5kg (HAS Stant*) 27": 6.52kg (Ürün Ağırlığı) / 1.3kg (Normal Stant) / 4.5kg (HAS Stant*)
Güvenlik	Kensington® Kilit Yuvası, Trusted Platform Module (TPM) 2.0*, ASUS Adaptive Lock*, IR Kamera*, BIOS Açılış Kullanıcı Parola Koruması
Tuş Takımı	Full-size keyboard with 2.5mm key travel
Yazılım	ASUS Control Center, ASUS UEFI BIOS, MyASUS, McAfee, ASUS Business Manager
AC Adaptörü	Ø4.5, 120 W AC Adaptör; Çıkış: 20 V DC, 6.0 A, 120 W; Giriş: 100~240 V AC 50/60Hz Universal
Sürdürülebilirlik	Energy Star® 8.0, EPEAT™ Silver veya Gold*(Model bazında değişiklik gösterebilir)
Aksesuarlar	• Klavye + fare (Opsiyonel) • VESA montaj desteği & Yüksekliği ayarlanabilir stant (Opsiyonel)

Satın aldığınız modele bağlı olarak bilgisayarınızın gerçek görünümü / özellikleri bu kılavuzda gösterilenden farklı olabilir.

Üretici firma	ASUSTek COMPUTER INC.
Adres	1F., No. 15, Lide Rd., Beitou Dist., Taipei City 112
Avrupa Yetkili Temsilcisi	ASUS COMPUTER GmbH
Adres	Harkortstrasse 21-23, 40880 Ratingen, Germany